

KOMISARIOTZAREN HAUTAKETARAKO OINARRIAK

BASES PARA LA SELECCIÓN DEL COMISARIADO

I SARRERA

BOSTEKO erakusketa koordinatu ibiltaria da, eta bere helburu nagusia da euskal artista plastiko ezagunen obra ezagutaraztea eta zabaltzea erakusketa aurkezten den Bizkaiko Lurralde Historikoko udalerrietan.

Erakusketaren bidez, arte garaikidea herritarrei, oro har, modu irisgarrian ezagutarazi nahi dugu.

BOSTEKO programa Bizkaiko Lurralde Historikoko lau udalerrik (Amorebieta – Etxano, Basauri, Getxo eta Leioa) antolatzen dute, Bizkaiko Foru Aldundiko Euskara, Kultura eta Kirol Sailaren laguntzarekin.

BOSTEKO erakusketa ibiltarian hiru artisten obra erakutsiko dugu, partaide bakoitzaren estiloa islatzeko lau obra gutxienez ezagutzera emanaz. Erakusketa komisario batek bultzatu eta koordinatzen du.

I INTRODUCCIÓN

BOSTEKO es una exposición coordinada itinerante cuyo objetivo principal es la difusión y el conocimiento de la obra de las y los artistas plásticos vascos reconocidos en los municipios del Territorio Histórico de Bizkaia donde se presenta.

Pretende dar a conocer el arte contemporáneo de una forma accesible al público en general.

El programa BOSTEKO está organizado por cuatro Municipios del Territorio Histórico de Bizkaia (Amorebieta – Etxano, Basauri, Getxo y Leioa) con la colaboración del Departamento de Euskera, Cultura y Deporte de la Diputación Foral de Bizkaia.

Con la exposición itinerante BOSTEKO se muestra el trabajo de tres artistas con un mínimo de cuatro obras representativas del estilo de cada participante. La exposición la propone y coordina una persona comisaria.

II ERAKUSKETA IBILTARIAREN HAUTAKETA: KOMIARIOA ETA ARTISTAK

Erakusketaren komisariotzarako hautagaiek BOSTEKOn Batzordeari (4 aretoetako eta BFAko arduradunek osatua) proiektu artistikoa aurkeztu beharko diote. Bertan zehaztu beharko dira zeintzuk izango diren artistak eta erakutsiko diren obrak, hainbat alternatibarekin, kontsentsu bidez egin ahal izateko artisten eta obren hautaketa.

BOSTEKOn ibilbidearekin jarraituz, proposatutakoak (komisarioa eta artistak) Euskal Autonomia Erkidegokoak izatea edo bertan bizi direnak lehenetsiko da. Proposatzen duten obra eguneratuta egon

II SELECCIÓN DE LA MUESTRA ITINERANTE: COMISARIO/A Y ARTISTAS

Las personas aspirantes a comisariar la muestra tendrán que presentar a la Comisión de BOSTEKO, formada por las y los responsables de las cuatro salas y de la DFB, la propuesta de proyecto artístico donde se detallan los y las artistas y las obras a exponer con diferentes alternativas para que consensuadamente se elija la selección artística y las obras.

Siguiendo con la trayectoria de BOSTEKO, tanto la persona comisaria como las artistas propuestas deberán ser preferentemente de la Comunidad Autónoma Vasca o residentes en ella, y la obra que proponen

beharko da, indarrean, eta antolatzen duten aretoen ezaugarrietara egokitutako tamaina izan beharko du.

Artistak Bizkaikoak izatea baloratuko da, hau da, Bizkaian erroldatuta daudenak edo Bizkaian jaiotakoak. Halaber, proposamenak aukeratzean baloratuko da artistak arte bisualen Ertibil-Bizkaia erakusketa ibiltarian azken hiru urteetan saria irabazi izana.

Proposatutako diziplinen heterogeneotasuna eta areto bakoitzaren erakusketa espazioen erabilera orekatua ere aintzat hartuko dira.

Komisariotzaren proposamenak areto antolatzaileen zuzendaritzara bidali beharko dira 2026ko maiatzaren 13a baino lehen (hura barne) eta hautagaien kurrikulum artistikoa eta akademikoa bidali beharko da horiekin batera. Proposamen horrek, gutxienez, honako puntu hauek hartu beharko ditu barne:

1. Komisarioaren eta proposatutako artisten kurrikuluma.
2. Proposamenaren izenburua eta edukia, horren ardatz nagusia eta erakusketaren argudio ildoak. Era berean, erakusketa osatzeko proposatutako obren zerrenda bat egingo du.
3. Erakusketa espazio bakoitzera egokitu beharko da (areto bakoitzaren ezaugarriak 1. eranskinean daude). Erakusketarako eskura ez dauden beste elementu batzuk behar izanez gero, komisarioaren erantzukizuna izango da eta ardura hori bere esku egongo da. Puntu hori proiektuan zehaztu eta alde zuzenetik adostu beharko da areto bakoitzarekin.
4. Proiektuaren kronograma. Hori sortzeko areto bakoitzeko aurretiaz ezarritako datak hartu beharko dira aintzat. Kronograman honako hauek zehaztu beharko dira: obrak gela bakoitzera noiz

deberá ser actual y estar vigente y dimensionada a las características de las salas organizadoras.

Se valorará que las personas artistas sean de Bizkaia (considerándose como tal aquellas personas empadronadas en Bizkaia y/o nacidas en Bizkaia). Asimismo, se valorará a la hora de elegir entre las propuestas que las personas artistas hayan sido premiadas en la Muestra itinerante de artes visuales Ertibil-Bizkaia en los últimos tres años.

Se valorará la heterogeneidad de las disciplinas propuestas y el uso equilibrado del espacio expositivo de cada sala. Así mismo se considerará el aporte innovador del proyecto.

Las propuestas de Comisariado deberán enviarse a las direcciones de las salas organizadoras antes del 13 de mayo de 2026 e irán acompañadas de un currículum artístico y académico de quienes aspiren a serlo, dicha propuesta de exposición deberá contener como mínimo los siguientes puntos:

1. Currículum de la persona comisaria y de los/as artistas propuestos/as.
2. Título y contenido de la propuesta donde se detalle el hilo conductor de la misma y la línea argumental de la muestra. Igualmente se hará una relación de las obras propuestas para conformar la muestra.
3. Adaptación de la exposición a cada espacio (las características de cada sala y el detalle de sus materiales específicos se pueden consultar en el Anexo 1). En el caso de que la muestra propuesta requiera de otros elementos no disponibles, éstos serán responsabilidad e irán a cargo de la o el comisario, y este punto deberá ser detallado en el proyecto y consensuado con cada sala previamente.
4. Cronograma del proyecto. Para la elaboración del mismo habrá de tenerse en cuenta las fechas establecidas previamente para cada sala. En el cronograma deberán detallarse fechas de llegada y salida de las

heldu eta irtengo diren, muntatzeko eta desmuntatzeko ordutegiak, eta udalerrien arteko garraio-datak.

5. Komisariotzak ekarri beharreko materialen inbentarioa. Gainera, kontuan hartuta areto bakoitzak material espezifiko batzuk dituela (l. eranskinean zehazten direnak), komisariotzak proposamenean zehaztu beharko du zeintzuk erabiliko dituen bakoitzean, eta areto bakoitzarekin koordinatu beharko du eskatutakoa.

6. Proiektua jakinarazteko eta hedatzeko proposamena.

7. Bitartekotza plana.

8. Proposamenaren balorazioa aberastuko duten euskarriak eta edukiak (bisita gidatuentzako dossierak, institutuak, prentsa dossierra...).

• Posta elektronikoko bidez bidaliko dira hona:

- AMOREBIETA-ETXANOKO UDALA.
Mirian Arriaga: marriaga@amorebieta.eus
- BASAURIKO UDAL KULTURETXEA.
Jon Martin: jmartinb@basauri.eus
- GETXOKO KULTUR ETXEA.
Luzia Martín: lmartin@getxo.eus
- KULTUR LEIOA.
Zuriñe Cuesta: zcuesta@leioa.eus

• Izendatutako proposamena BOSTEKO erakusketa antolatzen duen batzordeak egingo du, eta horretarako behar diren profesionalen aholkularitza izango du behar izan ezker.

• BOSTEKO antolatzen duen udalerrien batzordeak proiektu lehiaketa hutsik geratu dela aitortu ahal izango du proposamenean oinarrietan ezarritako baldintzak behar bezala betetzen ez dituztela uste badu edota proposamenean ez

obras a cada una de las salas, los horarios de montaje y desmontaje, así como las fechas de transporte entre los municipios.

5. Inventario de materiales a aportar por el comisariado. Además, teniendo en cuenta que cada sala cuenta con unos materiales específicos que se detallan en el Anexo I, el comisariado deberá detallar en su propuesta cuáles de éstos utilizará en cada sala, coordinando con cada sala su petición.

6. Propuesta comunicativa y de difusión del proyecto.

7. Plan de mediación.

8. Cuantos soportes o contenidos enriquezcan la valoración de dicha propuesta (dossier para las visitas guiadas, institutos, dossier de prensa...).

• Se enviarán vía email a:

- AMOREBIETA-ETXANOKO UDALA.
Mirian Arriaga: marriaga@amorebieta.eus
- BASAURIKO UDAL KULTURETXEA.
Jon Martin: jmartinb@basauri.eus
- GETXOKO KULTUR ETXEA.
Luzia Martín: lmartin@getxo.eus
- KULTUR LEIOA.
Zuriñe Cuesta: zcuesta@leioa.eus

• La selección de la propuesta designada la realizará la Comisión de organizadores de BOSTEKO contando para ello con la asesoría de las y los profesionales de la disciplina artística que se precise.

• La comisión de los municipios organizadores de BOSTEKO podrá declarar desierto el concurso de proyectos si considera que ninguna de las propuestas responde satisfactoriamente a los criterios establecidos en las bases o si las propuestas

badira garaiz aurkezten. Kasu horretan, batzordeak zuzenean enkargu bat egin ahal izango du.

no se presentan en plazo. En ese caso, dicha Comisión podrá realizar un encargo directo.

III KOMISARIOTZAREN ZEREGINAK

BOSTEKO programaren komisariotzak gauzatu beharreko lanak honako hauek izango dira:

- **Proiektua egitea**, erakusketan parte hartuko duten artisten eta obra zehatzak hautatzea.
- **Erakusketaren kudeaketa integrala**: obrak hautatzea, muntatzea eta aretoetara egokitzea eta desmuntatzea, garraiorako prestatzea, artistekin koordinatzea, aurrekontuak eta fakturak koordinatzea.
- **Erakusketa lau aretoetako bakoitzera egokitzea**: erakutsiko diren obren kopurua eta mota, erakutsitako obren iraunkortasunarekin eta segurtasunarekin lotutako arrazoiak lehenetsita. Horretarako, nahitaezkoa izango da alde zuzenetik areto bakoitza ikustera joatea arduradunarekin batera, espazioa ezagutu zein hura ezagutu ez. Izan ere, espazioen elementuak soilik aldatu ahal izango dira aretoaren arduradunarekin adostu ostean eta bere baimen idatziaren bidez.
- Obrak instalatzeko eta hedatzeko **beharrezko materialak ematea**, areto bakoitzean (horien inbentarioan jasota ez daudenak). Areto bakoitzaren fitxa teknikoa 1. eranskinean dago: areto bakoitzaren planoak eta argazkia, bakoitzaren inbentarioarekin eta baliabide osagarrien zerrendarekin.
- **Proiektuaren behin betiko dossierra egitea** antolatzaileen ekarpenak eta proposamenak kontutan izan eta gero.
- **Komunikazio- eta hedapen-euskarrietarako edukiak**:

III COMETIDOS DEL COMISARIADO

Las labores que deberá asumir el Comisariado de BOSTEKO serán:

- **Elaboración del proyecto**, selección de las personas artistas y de las obras concretas que participarán en la muestra.
- **Gestión integral de la exposición**: selección de las obras, montaje y adaptación a las salas y desmontaje, preparación para transporte, coordinación con los artistas, coordinación de presupuestos y facturas.
- **Adecuación de la muestra a cada una de las cuatro salas**, del número y tipo de obras a exponer, priorizando motivos de durabilidad y seguridad de las obras expuestas. Para ello, es imprescindible una visita previa a cada sala junto con él/la responsable al margen de que ya se conozca o no el espacio, teniendo presente que sólo se podrán modificar los elementos de los espacios tras acordarlo con él/la responsable de la sala y con permiso previo por escrito por su parte.
- **Aportación de los recursos materiales** necesarios para la instalación y/difusión de las obras en cada una de las salas y que no estén inventariadas en las mismas. Consultar en el Anexo 1 la ficha técnica de cada sala: planos y fotos de cada una de las salas con sus respectivos inventarios y relación de recursos auxiliares.
- **Elaboración del dossier definitivo** una vez incorporadas las aportaciones y propuestas de las salas.
- **Contenidos para los distintos soportes de comunicación y difusión**:

- **Katalogorako testuak egitea eta argazkiak hautatzea**, baita egiten diren zabalkunde-materialak gainbegiratzea ere, udalerrri antolatzaileekin koordinatuta. Katalogoa, ikus-entzunezko memoria eta erabiltzen den beste edozein hedapen-elementu maketatze eta inprimatzeko lana koordinatzea eta gainbegiratzea.
- **Testu elebidunak idaztea**, euskarari lehenasuna emanez, **eta** erakusketa publikoa(k) **koordinatzea** (prentsurrekoak - prentsa oharrak), zuzenean Bizkaiko Foru Aldundiko Kultura Saileko prentsa departamenduarekin koordinatuta, baita hala eskatzen duen bost udalerrri antolatzaileetako edozeinekin ere.
- **Erakusketa espazio bakoitzean erakusketa muntatzea eta desmuntatzea.** Komisarioaren lana izango da instalazioa, koordinazioa eta muntatzeko eta desmuntatzeko garaian zuzenean gainbegiratzea komisariotzak bost espazioetan jarritako langile teknikoak. Erakusketak behar bezala muntatzeko beharrezko materialak (obra bakoitza identifikatzeko kartolak, torlojuak, euskarriak, etab.) eta giza baliabideak ere aurreikusi beharko ditu. Obren irteteko, irteteko, muntatzeko eta desmuntatzeko egunak, aurkeztutako kronogramara egokitu beharko dira.
- **Bitarteko koordinazioa, gainbegiratzea eta kontrola. Problema ebaztea.** Komisarioak erakusketarekin lotutako edozein gai koordinatu beharko du erakusketa-aldi osoan zehar, bai ikusgai dauden obrekin, inaugurazioekin, bitartekaritza-jarduerekin eta abarrekin lotuta, eta, horretarako, irisgarria izan beharko du eta aretoetara edozein unetan hurbiltzeko gaitasuna izan beharko du.
- **Amaierako memoria egitea.** Dosier horrek honako hauek jasoko ditu: argazkiak, bideoak, egindako jardueren zerrenda, muntaketa-datuen eragina sareetan,
- **Elaboración de los textos y selección de fotos** para el catálogo, así como la supervisión de los materiales de difusión que se realicen, en coordinación con los municipios organizadores. Coordinación y supervisión del trabajo de maquetación e impresión del catálogo, memoria audiovisual y cualquier otro elemento de difusión que se utilice.
- **Elaboración de textos bilingües** dando prioridad al euskera y **coordinación de la o las presentaciones públicas** (ruedas de prensa, notas de prensa) en coordinación directa con el departamento de prensa de Cultura de la Diputación Foral de Bizkaia y con cualquiera de los cinco municipios organizadores que así lo requieran.
- **Montaje y desmontaje de la muestra en cada espacio expositivo.** Será labor de la persona comisaria la instalación, coordinación y supervisión directa en el montaje y desmontaje de las obras a exponer, así como la coordinación del personal técnico dispuesto por el comisariado en los cinco espacios, previendo el material (cartolas identificativas de cada obra, tornillos, soportes, etc.) y los recursos personales necesarios para el correcto montaje de las exposiciones. La llegada y salida de las obras a exponer, así como el montaje y desmontaje deberán adecuarse al cronograma presentado.
- **Coordinación, supervisión y control intermedio. Resolución de problemas.** La persona comisaria deberá coordinar cualquier asunto relacionado con la muestra durante todo el periodo expositivo en los distintos municipios tanto relacionado con las obras expuestas, las inauguraciones, actividades de mediación... para lo que deberá estar accesible y tener la capacidad de acercarse a las salas en cualquier momento.
- **Elaboración de la memoria final** Dicho dossier contendrá fotos, videos, relación de actividades realizadas, impacto en redes sociales, datos de montaje,

proiektuaren ebaluazio osoa eta hobekuntza-proposamenak.

- **Kudeaketa ekonomikoa:**

- Erakusketarekin lotutako zerbitzuen enpresa hornitzaileen kontrola eta koordinazioa: garraioa, aseguruia, komunikaziorako beharrezkoak diren diseinu eta maketazioa, sare sozialen kudeaketa, bitartekaritza lanak...

- **Bitartekotza plana:** Komisarioak koordinatu eta kudeatu beharko ditu bitartekotza planeko jardura guztiak. Horretarako:

- Halakorik egotekotan, **aldez aurretik, udalerrri bakoitzeko bisita gidatuen dossier/fitxa didaktikoa egin** beharko da (euskaraz eta gaztelaniaz, euskarari lehentasuna emanez), eta hori proposamen orokorarekin batera aurkeztuko da, baloratzeko.

- Bere ardura izango da **udalerrri bakoitzarekin koordinatzea bitartekaritza plana aurrera eramateko.**

Erakusketarekin batera jardura paraleloak proposatu ahal izango dira, ikusleen, artisten, parte-hartzaileen eta kultura adierazpideen arteko hurbiltasunean, zuzenean eta modu pertsonalizatuan (topaketa-eztabaidak, tailerrak, baterako sormenak, bisita gidatuak, animazioak, etab.)

- **Sareen edo datu baseen bidez BOSTEKO erakusketaren zabalkundea planifikatu eta koordinatzea.** Zehazki, artearen munduan erreferente jotako espazioetan eta komunikabideetan, esku artean dugun proiektua ahalik eta gehien zabaltze aldera. (Adibidez, arteinformado, culturnet, kulturklik, kultura magazinak eta bestelako sare sozial egokietan bannerrak txertatuta). Arreta berezia jarri beharko da Datu Pertsonalak Babesteko eta Eskubide Digitalak Bermatzeko abenduaren 5eko

evaluación del proyecto en su totalidad, así como propuestas de mejora.

- **Gestión económica:**

- El control y coordinación de las empresas proveedoras de los distintos servicios asociados al proyecto expositivo: transporte, seguro, diseño y maquetación de los elementos comunicativos, gestión de redes sociales, mediación...

- **Plan de mediación:** Será labor del comisariado la realización, coordinación y gestión de todas aquellas actividades incluidas en el plan de mediación. Para ello:

- Si las hubiera, deberá **elaborar previamente un dossier y/o fichas didácticas** para las visitas guiadas (en euskera y castellano, dando prioridad al euskera) que se realicen en cada municipio, el cual se presentará junto a la propuesta general para su valoración.

- Será responsabilidad del comisariado **la coordinación de las actividades de mediación con los municipios organizadores**

Queda abierta esta línea a proponer actividades paralelas a la exposición que estén basadas en un contacto de proximidad, directo y personalizado entre públicos, artistas, participantes y formas de expresión cultural, tales como encuentros-discusión, charlas y conferencias, talleres, creaciones colectivas, animaciones...

- **La planificación y coordinación de la difusión en redes o bases de datos de BOSTEKO.** Concretamente en aquellas RRSS de espacios y medios de referencia en el mundo del arte que den mayor difusión al proyecto que nos ocupa. (Por ejemplo, introduciendo banners en arteinformado, culturnet, kulturklik, magazines de cultura y RRSS afines). Se deberá prestar especial atención a las obligaciones establecidas en la Ley Orgánica 3/2018, de 5 de diciembre, de Protección de Datos Personales y

3/2018 Lege Organikoan ezarritako betebeharrei, proiektu honetan kudeatu beharreko edukiei dagokienez.

garantía de los derechos digitales (LOPD-GDD) en cuanto a los contenidos a gestionar en este proyecto.

IV AURREKONTUA

- Lan horiek guztiak egiteagatik, erakusketaren komisarioak 7.500,00 euro (zazpi mila eta bostehun) jasoko ditu, zergak barne. Zenbateko hori hainbanatuta faktura elektronikoko bidez fakturatu beharko die udalerrri sustatzaileei.
- Materialak argitaratzeko, grabatzeko, garraiatzeko, lekualdaketen asegururako eta artistei ordaintzeko lanak komisariotzarako zehaztutako zenbateko horretatik at geldituko dira.
- BOSTEKO erakusketa ibiltariaren guztizko aurrekontua 24.520,00 € da, eta zenbateko horretan sartuta daude erakusketaren gastu guztiak: komisariotza, garraioa, aseguruak, artisten ordainsariak, hedapen-euskarriak (katalogoa, postalak), bitartekaritza-plana, etab.

IV PRESUPUESTO

- Por la realización de todos estos trabajos el Comisario/a de la muestra percibirá la cantidad de 7.500,00 € (siete mil quinientos) impuestos incluidos. Cantidad que deberá facturar mediante factura electrónica.
- Los trabajos de edición de materiales, grabación, transporte, seguro de traslados y pago a personas artistas quedarán al margen de esta cantidad definida para el Comisariado.
- El presupuesto total de la exposición itinerante BOSTEKO asciende a 24.520,00 €, y están incluidos en esta cantidad todos los gastos de la misma: comisariado, transporte, seguros, honorarios de artistas, soportes de difusión (catálogo, postales...), plan de mediación, etc.

V KRONOGRAMA

Edizio honetarako proiektua aukeratu ondoren, komisarioak hilabete bat izango du proposamena antolatzaileen proposamen eta ekarpenetara egokitzeko. Horretarako, behin betiko dosierra aurkeztuko du, eta komunikazio-elementuak diseinatzeko behar diren edukiak landuko ditu (katalogoa, kartela, sare sozialak, prentsaurrekoa...).

Irailean lehen aretoan erakusketa inauguratzeko, inprimatu beharreko guztiak uztailaren erdialderako prest egon beharko dira.

Hona hemen aretoetako erakusketen egutegia:

BASAURI: urriak 1 - 30
AMOREBIETA-ETXANO: Azaroak 3 – 27
GETXO: abenduak 1-20
LEIOA: 2027ko urtarrilak 7-31

V CRONOGRAMA

Una vez elegido el proyecto para la presente edición, la persona comisaria dispondrá de 1 (un) mes para adecuar la propuesta a las distintas propuestas y aportaciones de la organización presentando el dossier definitivo, elaborando los distintos contenidos necesarios para el diseño de los elementos comunicativos (catálogo, cartel, RRSS, rueda de prensa...).

Para la inauguración de la muestra en la primera sala en septiembre todos los materiales de imprenta deberán estar listos para mediados de julio.

El calendario de exposiciones en las diferentes salas es el siguiente:

BASAURI: 1 – 30 de octubre
AMOREBIETA-ETXANO: 3 – 27 de noviembre
GETXO: 1-20 de diciembre

VI ZABALTZEA	VI DIFUSIÓN
<p>Koordinatzailearekin adostu beharreko nahitaezko alderdiak:</p> <ul style="list-style-type: none">• Doako eta hautatutako zabalkunderako katalogoa koordinatzea eta egitea (katalogo + prentsa dossierrak), katalogoaren irudi historikoa jarraitzen duen erakusketako obren argazkiekin, koloretan, eta artisten biografiekin.• BOSTEKOn edizio honen irudiarekin digitalizatutako kartela argitaratzea, erakusketaren datak eta tokiak, parte hartzen duten udalen logotipoak eta Bizkaiko Foru Aldundiarenak jasotzen dituen.	<p>Aspectos de obligado cumplimiento y que deberán ser consensuados con la organización:</p> <ul style="list-style-type: none">• Coordinación y realización de un catálogo de difusión gratuita y seleccionada (catálogos + dossiers de prensa) con las fotografías en color de las obras expuestas y biografías de los artistas, que respetará la imagen histórica del catálogo.• Edición de un cartel digitalizado con la imagen de esta edición de BOSTEKO con las fechas y lugares de exposición, los logotipos de los Ayuntamiento participantes y de la Diputación Foral de Bizkaia.
<p>Komisariotzaren proposamenari egokitutako alderdiak:</p> <ul style="list-style-type: none">• Komisariotzaren proiektuan aurkezten den proposamena edo Instagram eta beste sare sozial batzuen bidez zabaltzea.• Artisten aurkezpenaren spot bideoa.• BOSTEKO proiektuaren aurkezpen orokorraren sustapen bideoa, berariaz aipatuta proiektuaren helburua, datak eta parte hartzen duten erakundeak.• Datu baseak. Memoria xehatua, proiektuaren espazio eta maila guztien zabalkundea islatuko duena.	<p>Aspectos ajustados a la propuesta del comisariado:</p> <ul style="list-style-type: none">• Difusión en Instagram y otras RRSS o propuesta que se presente en el proyecto de comisariado.• Vídeo spot presentación de los y las artistas.• Vídeo promoción presentación del proyecto BOSTEKO en su generalidad, mención expresa a objetivo del proyecto, fechas e instituciones participantes.• Bases de Datos. Memoria pormenorizada que refleje la difusión del proyecto en sus diferentes espacios y niveles.
VII BOSTEKOn BILAKAERA	VII EVOLUCIÓN DE BOSTEKO

Urte hauetan zehar izandako komisarioek gainbegiratu eta hautatuta, berrogeita hamar euskal artista inguru baino gehiagok parte hartu dute orain arte. Sortzaileen

Bajo la supervisión y selección de los diferentes comisariados a lo largo de estos años se ha contado con la presencia de más de medio centenar de personas artistas

kolektiboak ekoiztuta, oraingo artearen historiaren ibilbidearen errepaso eta berrikuspen mardula dakar horrek.

KOMISARIOTZA: ALICIA FERNÁNDEZ

1998. I. edizioa. BOSTEKO 1998. EHUko Arte Ederretako irakasleak:

ALFONSO GORTAZAR, ALBERTO REMENTERIA, DANIEL TAMAYO, ANGEL GARRAZA eta JOSÉ ANGEL LASA.

1999. II. edizioa. BOSTEKO 1999:

“Irudizko hizkuntzak”

MARI PURI HERRERO, MERCHE OLABE, PEDRO TXILLIDA, KOLDOBIKA JAUREGI y VICENTE & FERNANDO ROSCUBAS.

2000. III. edizioa. BOSTEKO 2000:

“Abstrakzioak”

MARTA CÁRDENAS, GABRIEL RAMOS URANGA, JOSÉ LUIS ZUMETA, VICENTE LARREA eta JOSÉ ZUGASTI.

2001. IV. edizioa. BOSTEKO 2001:

“Tokiak eta lekua”

XABIER AGIRRE, ADRIÁN FERREÑO, RICARDO TOJA, ISABEL GARAY eta BAROJA COLLET.

2002. V. edizioa. BOSTEKO 2002:

“Aurkitutako paisaiak”

CARMELO ORTIZ ELGUEA, RAFAEL RUIZ BALERDI, RAMÓN ZURIARRAIN, ANDRÉS NAGEL eta JOSÉ RAMÓN ANDA.

2003. VI. edizioa. BOSTEKO 2003:

“Formak eta Figurak”

ANTÓN HURTADO, PEDRO SALABERRI eta GERARDO ARMESTO.

2004. VII. edizioa. BOSTEKO 2004:

“Euskal Eskola”

AMABLE ARIAS, JUAN MIEG eta NESTOR BASTERRETXEA

2005. VIII. edizioa. BOSTEKO 2005:

“Keinua”

MIKEL DÍEZ ALABA, CARMELO CAMACHO eta IÑAKI OLAZÁBAL

2006. IX. edizioa. BOSTEKO 2006:

“Arkitekturak eta errealitatea”

vascas en lo que supone toda una revisión y recorrido por la historia del arte actual producido por dicho colectivo creador.

COMISARIADO POR ALICIA FERNÁNDEZ

1998. I edición. BOSTEKO 1998. Profesores de Bellas Artes EHU/UPV:

ALFONSO GORTAZAR, ALBERTO REMENTERIA, DANIEL TAMAYO, ANGEL GARRAZA y JOSÉ ANGEL LASA.

1999. II edición. “BOSTEKO 1999:

“Lenguajes figurados”

MARI PURI HERRERO, MERCHE OLABE, PEDRO TXILLIDA, KOLDOBIKA JAUREGI y VICENTE & FERNANDO ROSCUBAS.

2000. III edición. BOSTEKO 2000:

“Abstracciones”

MARTA CÁRDENAS, GABRIEL RAMOS URANGA, JOSÉ LUIS ZUMETA, VICENTE LARREA y JOSÉ ZUGASTI.

2001. IV edición. BOSTEKO 2001:

“Sitios y lugares”

XABIER AGIRRE, ADRIÁN FERREÑO, RICARDO TOJA, ISABEL GARAY y BAROJA COLLET.

2002. V edición. BOSTEKO 2002:

“Paisajes encontrados”

CARMELO ORTIZ ELGUEA, RAFAEL RUIZ BALERDI, RAMÓN ZURIARRAIN, ANDRÉS NAGEL y JOSÉ RAMÓN ANDA.

2003. VI edición. BOSTEKO 2003:

“Formas y Figuras”

ANTÓN HURTADO, PEDRO SALABERRI y GERARDO ARMESTO.

2004. VII edición. BOSTEKO 2004:

“Escuela Vasca”

AMABLE ARIAS, JUAN MIEG y NESTOR BASTERRETXEA.

2005. VIII edición. BOSTEKO 2005:

“El gesto”

MIKEL DÍEZ ALABA, CARMELO CAMACHO e IÑAKI OLAZÁBAL.

2006. IX edición. BOSTEKO 2006:

“Arquitecturas y realidad”

JESÚS MARI LAZKANO, JAVIER RIAÑO eta XABIER MORRÁS.

2007. X. edizioa. BOSTEKO 2007:
“**Pasioa eta aritzea**”
BONIFACIO ALFONSO, JUAN LUIS GOENAGA eta FERNANDO BIDERBOST.

2008. XI. edizioa. BOSTEKO 2008:
“**Paisaiak eta Lurraldeak**”
IÑAKI CERRAJERÍA, PATXI COBO eta CARLOS MARCOTE.

2009. XII. edizioa. BOSTEKO 2009:
“**Giza Figura**”
JORGE GARCÍA, DORA SALAZAR eta BEGOÑA ZUBERO.

KOMISARIOTZA: ITZIAR MENDILUCE

2010. XIII edizioa. BOSTEKO 2010:
“**Erretratu**”
ELENA GOÑI, RAMÓN PÉREZ eta IGNACIO SÁEZ.

2011. XIV edizioa. BOSTEKO 2011:
“**Barne Begiradak**”
ELSSIE ANSAREO, MABI REVUELTA eta EDUARDO SOURROUILLE.

KOMISARIOTZA: HILARIO MOZO

2012. XV edizioa. BOSTEKO 2012:
“**Errealitateak**”
LOURDES VICENTE, JUAN SAGASTIZABAL eta IÑAKI BILBAO.

KOMISARIOTZA: LUIS JAVIER UGARTE

2013. XVI edizioa. BOSTEKO 2013:
“**Errealitatearen fikzioak**”
SEÑORA POLAROISKA, JUANA GARCÍA POZUELO eta ÁLVARO GIL.

KOMISARIOTZA: ANA LOPEZ ASENSIO

2014. XVII edizioa. BOSTEKO 2014:
“**Sorkuntza, birsorkuntza eta kopia**”
ALBERTO ALBOR, IRANZU ANTONA eta KEPA GARRAZA.

JESÚS MARI LAZKANO, JAVIER RIAÑO y XABIER MORRÁS.

2007. X edición. BOSTEKO 2007:
“**Pasión y entrega**”
BONIFACIO ALFONSO, JUAN LUIS GOENAGA y FERNANDO BIDERBOST.

2008. XI edición. BOSTEKO 2008:
“**Paisajes y Territorios**”
IÑAKI CERRAJERÍA, PATXI COBO y CARLOS MARCOTE.

2009. XII edición. BOSTEKO 2009:
“**La Figura Humana**”
JORGE GARCÍA, DORA SALAZAR y BEGOÑA ZUBERO.

COMISARIADO POR ITZIAR MENDILUCE

2010. XIII edición. BOSTEKO 2010:
“**El Retrato**”
HELENA GOÑI, RAMÓN PÉREZ e IGNACIO SÁEZ.

2011. XIV edición. BOSTEKO 2011:
“**Miradas Internas**”
ELSSIE ANSAREO, MABI REVUELTA y EDUARDO SOURROUILLE.

COMISARIADO POR HILARIO MOZO

2012. XV edición. BOSTEKO 2012:
“**Realidades**”
LOURDES VICENTE, JUAN SAGASTIZABAL e IÑAKI BILBAO.

COMISARIADO POR LUIS JAVIER UGARTE

2013. XVI edición. BOSTEKO 2013:
“**Ficciones de la realidad**”
SEÑORA POLAROISKA, JUANA GARCÍA POZUELO y ÁLVARO GIL.

COMISARIADO POR ANA LOPEZ ASENSIO

2014. XVII edición. BOSTEKO 2014:
“**Creación, recreación y copia**”
ALBERTO ALBOR, IRANZU ANTONA y KEPA GARRAZA.

KOMISARIOTZA: AMAGOIA GARAIZABAL

2015. XVIII edizioa. BOSTEKO 2015: **“Figurazioa eta figurazioak”**
ANA RIAÑO, ROBERTO AGUIRREZABALA eta IKER SERRANO.

KOMISARIOTZA: POR HILARIO MOZO

2016. XIX edizioa. BOSTEKO 2016: **“Lurraldetik kanporatutakoak”**
LAURITA SILES, DAVID HORNBACK, LEIRE URBELTZ

KOMISARIOTZA: IKER SERRANO

2017. XX edizioa. BOSTEKO 2017: **“Zeharkako espazioak, eremu pikturikoak”**
DAMARIS PAN, USOA FULLAONDO, TAXIO ARDANAZ.

KOMISARIOTZA: IÑIGO SARRIUGARTE

2018. XXI edizioa. BOSTEKO 2018: **“Isiltasunaren poetikak, esentziak errosonantzian”**
LUIS MIGUEL GÓMEZ, KOLDO ETXEBARRIA y JESUS LIZASO

KOMISARIOTZA: IBON GARAGARZA BERGER

2019. XXII edizioa. BOSTEKO 2019: **“Marrazkitik harago. Figura eta paisaia”**
GENTZ DEL VALLE, MERCHE PERIZ Y SONIA RUEDA.

KOMISARIOTZA: IÑIGO SARRIUGARTE

2020. XXIII edizioa. BOSTEKO 2020: **“Begirada dibergenteak: Shakkei ukitu bat”**
JAVIER LANDERAS, MIKEL LERTXUNDI, LAURA SAN JUAN.

KOMISARIOTZA: IVAN GOMEZ eta IDOIA LEACHE

2021. XXIV edizioa. BOSTEKO 2021: **“Zure gorputza agertu izanagatik piztuta”**
ELENA GOÑI, DANIEL LLARIA eta IZARO IEREGI.

COMISARIADO POR AMAGOIA GARAIZABAL

2015. XVIII edición. BOSTEKO 2015: **“Figuración y figuraciones”**
ANA RIAÑO, ROBERTO AGUIRREZABALA e IKER SERRANO.

COMISARIADO POR HILARIO MOZO

2016. XIX edición. BOSTEKO 2016: **“Transterrados”**
LAURITA SILES, DAVID HORNBACK, LEIRE URBELTZ.

COMISARIADO POR IKER SERRANO

2017. XX edición. BOSTEKO 2017: **“Espacios en transición, territorios de lo pictórico”**
DAMARIS PAN, USOA FULLAONDO, TAXIO ARDANAZ.

COMISARIADO POR IÑIGO SARRIUGARTE

2018. XXI edición. BOSTEKO 2018: **“Poéticas del silencio, esencias en resonancia”**
LUIS MIGUEL GÓMEZ, KOLDO ETXEBARRIA y JESUS LIZASO.

COMISARIADO POR IBON GARAGARZA BERGER

2019. XXII edición. BOSTEKO 2019: **“Más allá del dibujo. Figura y paisaje”**
GENTZ DEL VALLE, MERCHE PERIZ Y SONIA RUEDA.

COMISARIADO POR IÑIGO SARRIUGARTE

2020. XXIII edición. BOSTEKO 2020: **“Miradas divergentes, una brisa de Shakkei”**
JAVIER LANDERAS, MIKEL LERTXUNDI, LAURA SAN JUAN.

COMISARIADO POR IVAN GOMEZ E IDOIA LEACHE.

2021. XXIV edición. BOSTEKO 2021: **“Prendido por el aparecer de tu cuerpo”**
HELENA GOÑI, DANIEL LLARIA E IZARO IEREGI.

**KOMISARIOTZA: AMPARO LOZANO ETA
JULEN ARALUCE**

2022. XXV edizioa BOSTEKO 2022: **“Bizi”**
IZASKUN ALONSO, MIKEL GARATE eta
JORGE RUBIO.

KOMISARIOTZA: IÑIGO SARRIUGARTE

2023. XXVI edizioa BOSTEKO 2023:
**“Kaosetik Kosmosera: Unibertsoko
Paisaiak”**
María Alonso Páez, Gorka Gondra, Victor
Arrizabalaga.

KOMISARIOTZA: MARIA GOIRIGOLZARRI

2024. XXVI edizioa “BOSTEKO 2024:
“Karratu beltz leuna”
Maidier Aldasoro, Leire Lacunza eta Natalia
Ortiz Ruiz de Zárate.

KOMISARIOTZA: PAULA FUENTES

2025 XXVI edizioa BOSTEKO 2025: **“Ia zu
zinen”**
ARGIÑE CEBALLOS, HODEI HERREROS eta
SOFIA MENDIONDO

**COMISARIADO POR AMPARO LOZANO Y
JULEN ARALUCE**

2022. XXV edición. BOSTEKO 2022:
“Habitar”
IZASKUN ALONSO, MIKEL GARATE Y JORGE
RUBIO

COMISARIADO POR IÑIGO SARRIUGARTE

2023. XXVI edición. BOSTEKO 2023: **“Del
caos al Cosmos: Paisajes del Universo”**
María Alonso Páez, Gorka Gondra, Victor
Arrizabalaga.

**COMISARIADO POR MARIA
GOIRIGOLZARRI**

2024. XXVII edición. BOSTEKO 2024: **“Un
cuadrado de terciopelo negro”**
Maidier Aldasoro, Leire Lacunza Y Natalia
Ortiz Ruiz de Zárate.

COMISARIADO POR PAULA FUENTES

2025. XXVI edición. BOSTEKO 2025: **“ERAS
CASI TÚ”**
ARGIÑE CEBALLOS, HODEI HERREROS y
SOFIA MENDIONDO

ANEXO 1

Eranskin honetan bost areto parte-
hartzailen ezaugarriak daude jasota,

- 1 Basauri
- 2 Leioa
- 3 Getxo
- 4 Amorebieta-Etxano

ANEXO 1

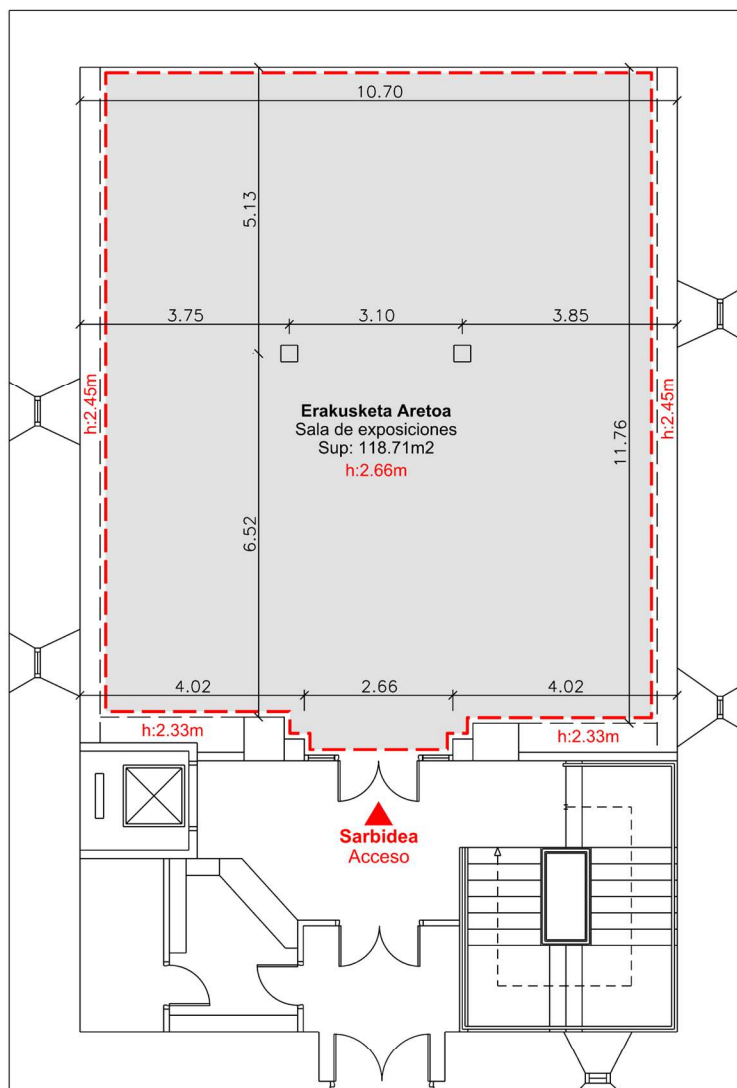
En este anexo se detallan las características
de las cinco salas participantes

- 1 Basauri
- 2 Leioa
- 3 Getxo
- 4 Amorebieta-Etxano

Anexo 1

1 BASAURI – ARIZ DORRETXEA – SALA 0

a) Planoa / Plano



Beheko Solairua / Planta Baja

Eskala / Escala 1:100

ARIZKO DORRETXEA / TORRE DE ARIZ

Anexo 1

b) Materiala / Material

- TB monitorea
- Proiektorea
- Soinu sistema
- Oinarriak (neurri ezberdinak)
- Kristalezko markoak (40 x 50 zm-koak eta 50 x 70 zm-koak)
- Hegaxkak

- Monitor de TV
- Proyector
- Equipo de sonido
- Peana (diversas medidas)
- Marco de cristal (40 x 50 cm eta 50 x 70 cm)
- Varillas

Artistari gela bakoitzean eskuragarri dagoen materiala emango zaio, hala nola erremintak, zulatzeko makina, luzagailuak, ipintzeko oinarriak...

Aretoko paretetan eta sabaietan iltzatu ahal izango da, betiere esku-hartzea gehiegizkoa ez bada, eta erakusketaren koordinatzaileak eta Arizko Dorrearen arduradunak gainbegiratuta.

Kontuan hartuta aretoaren arkitektura babestu behar dela, ezingo da erabili lurzorua eta hormak hondatzen dituzten produktu kimikorik edo urratzailerik. Aretorearen erdiko zutabeak ezin izango dira zulatu.

En el centro se dispone de escalera, taladro y material diverso de ferretería que se podrá utilizar en el montaje de las exposiciones.

En la sala se podrá clavar en paredes y techos siempre y cuando no sea excesiva la intervención y bajo la supervisión de la persona encargada de coordinar la exposición y de la responsable del centro.

Teniendo en cuenta la preservación de la arquitectura, no se podrán utilizar productos químicos y abrasivos que deterioren los suelos y paredes y no se podrán taladrar los pilares centrales de la sala.

Anexo 1

c) Foto Sala 0 Ariz Dorretxea



b) Material Kultur Leioa

Los materiales con los que cuenta la sala de Kultur Leioa son:

- Sistema de sujeción de las obras ajustables en altura y longitud de las distintas paredes.
- Vitrinas de cristal (4 unidades).
- Pantallas de 50" (1 unidades) con soporte con ruedas para ponerlas en cualquier parte de la sala.

c) Fotos Kultur Leioa Erakusketa Gela Leioa c1

b) Kultur Leioan dagoen materiala

Kultur Leioako aretoak material hauek ditu:

- Obrak eusteko sistema, pareten altuera eta luzeran doigarriak.
- Kristalezko beira-arasak (4 unitate).
- 50 "-ko pantailak (1 unitate) gurpildun euskarriekin, aretoaren edozein lekutan jartzeko.



Anexo 1

Leioa c2

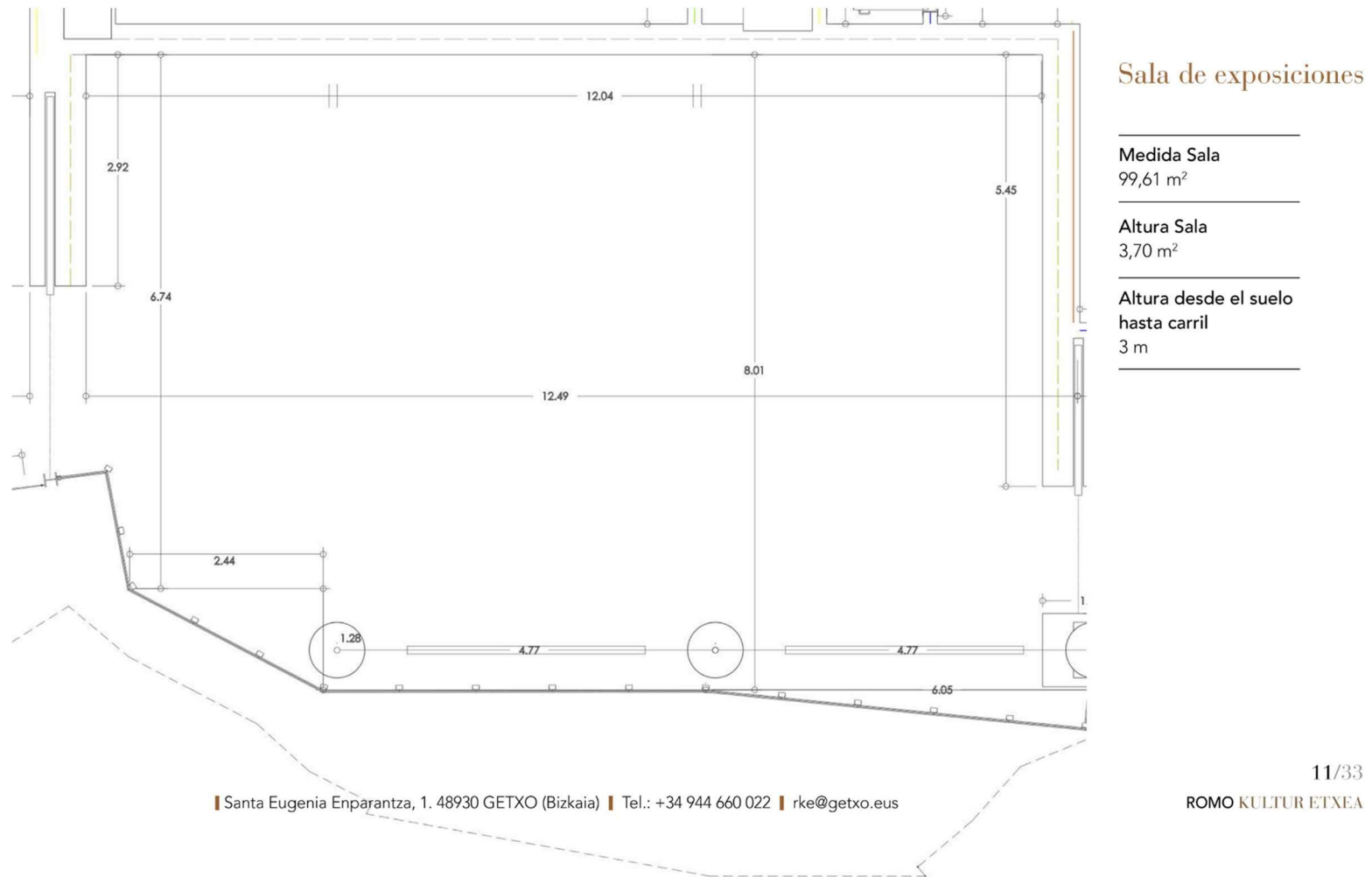
Leioa c3



Leioa c4

3 GETXO ROMO KULTUR ETXEA ERAKUSKETA GELA

a) Plano RKE Erakusketa Gela



b) Material Romo Kultur Etxea – Getxo

Getxoko Kultur Etxeak ez du erakusketa elementurik, jarraian zehazten direnak izan ezik, betiere eskuragarritasunaren mende:

- Beira-arasa erakuslea, 100 x 100 x 30 zm-koa (zabalera x hondoa x altuera), kubo beltzaren gainean.
- Kubo zuriak (kontsultatu neurriak eta erabilgarritasuna).
- Bankua.
- 55' gurpildun telebista eramangarria.
- 2 Erakusketa-panel banatzaileak (240 x 250 x 50 zm-koak).
- Sistemak koadroak zintzilikatzen ditu pita hariz.
- Proiektore digitala.
- Pantaila eramangarria.

El Aula de cultura no provee de elementos expositores, a excepción de los que se detallan a continuación, sujetos siempre a disponibilidad:

- Vitrina expositora con cristal de 100 x 100 x 30 cm (ancho x fondo x alto) sobre cubo negro.
- Cubos blancos (consultar medidas y disponibilidad).
- Banco.
- TV portátil con ruedas de 55'.
- Dos Paneles expositivos divisorios e independientes de 240 x 250 x 50 cm
- Sistema cuelga cuadros, con hilo de pita.
- Proyector digital.
- Pantalla portátil.

c) Fotos Romo Kultur Etxea – Getxo Getxo c1



Anexo 1

Getxo c2



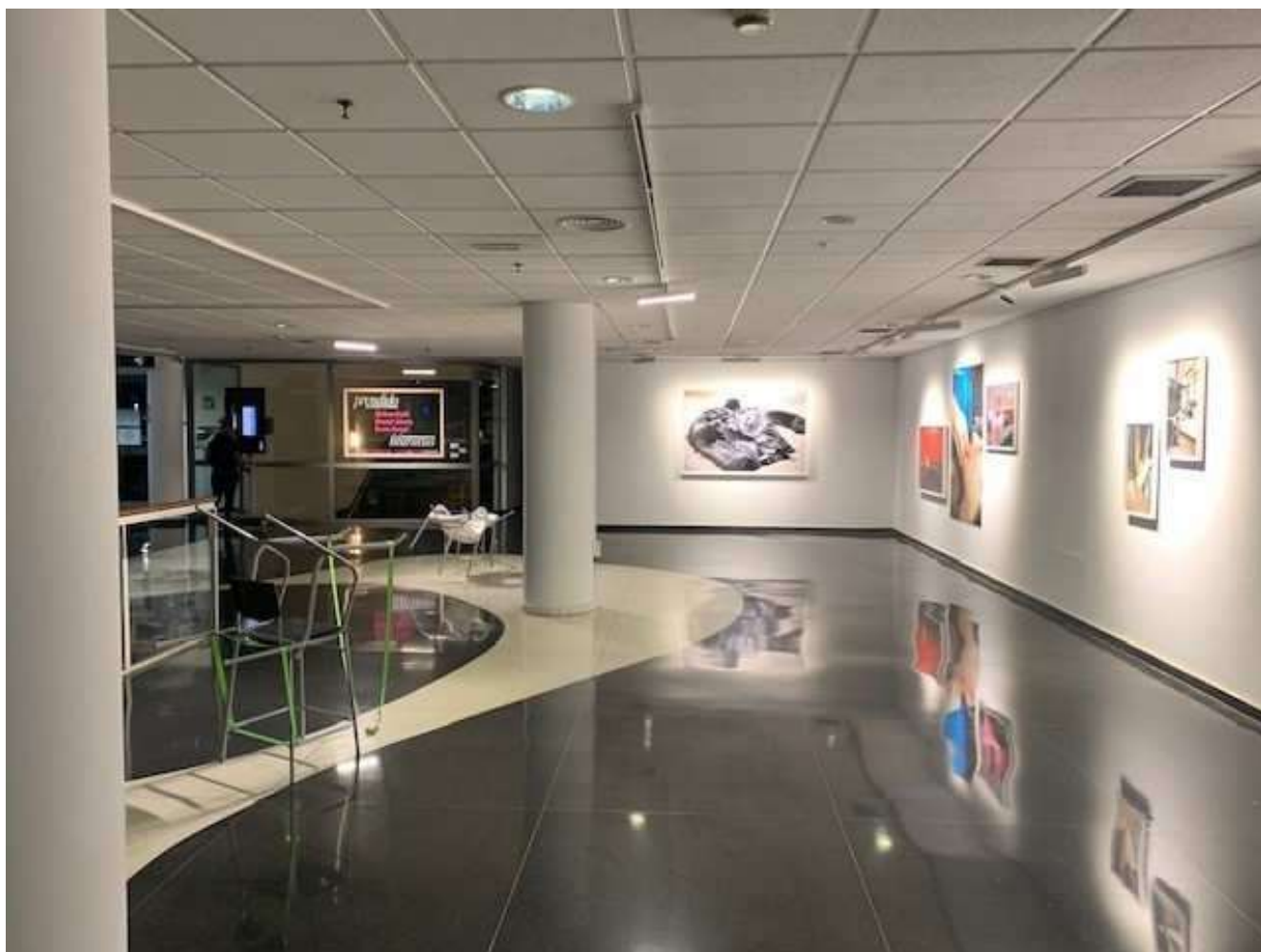
Anexo 1

b) Material Zelaieta Kultur Etxea – Zornotza

Los materiales con los que cuenta la sala de Amorebieta son:

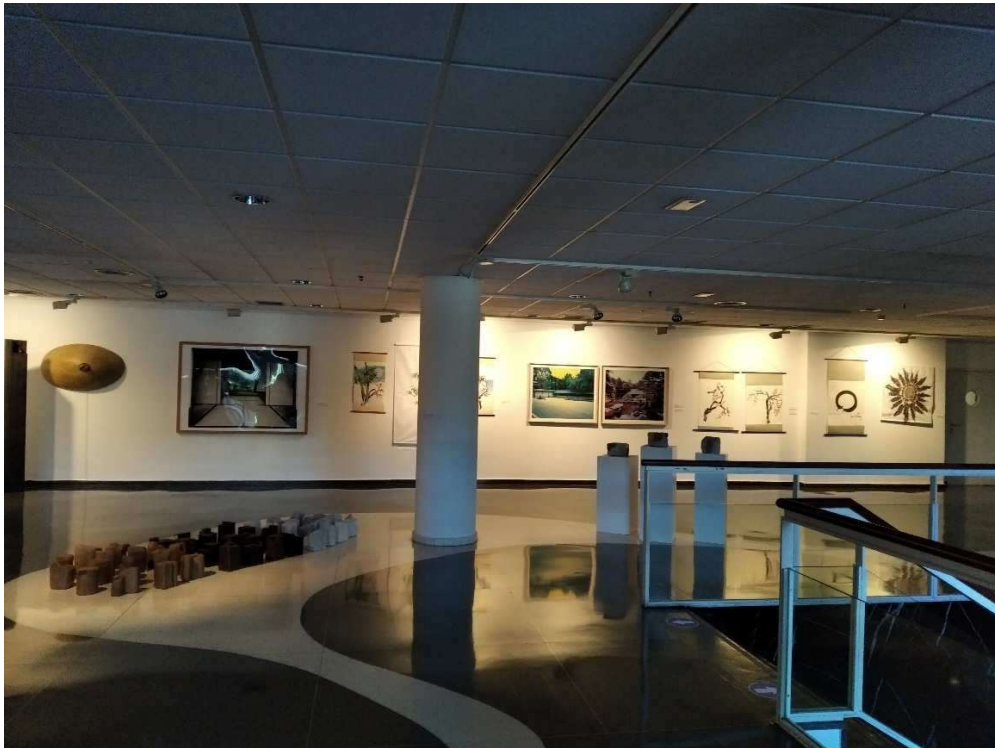
- Hagaxkak (horma zulatzeko aukera ere badago) /Varillas (posibilidad de agujerear pared también).
- Kristalezko beira-arasak 43 x 37 x 163 (4 unitate)/ Vitrinas de cristal 43x37x163 (4unidades)
- Hainbat tamainatako idulkiak / Peanas de varios tamaños
- 50 "-ko pantailak (2 unitate) gurpildun euskarriekin, aretoaren edozein lekutan jartzeko/Pantallas de 50" (2 unidades) con soporte con ruedas para ponerlas en cualquier parte de la sala.
- Proiektorea / Proyector.

c) Fotos Zelaieta Kultur Etxea – Zornotza Zornotza c1



Anexo 1

Zornotza c2 Zornotza c3



Anexo 1